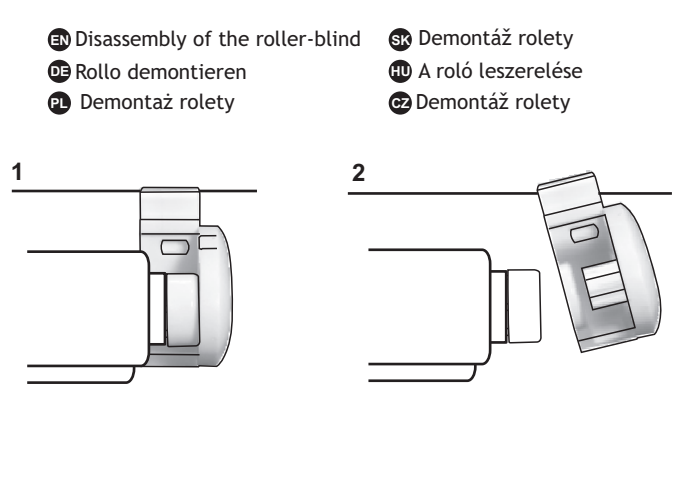
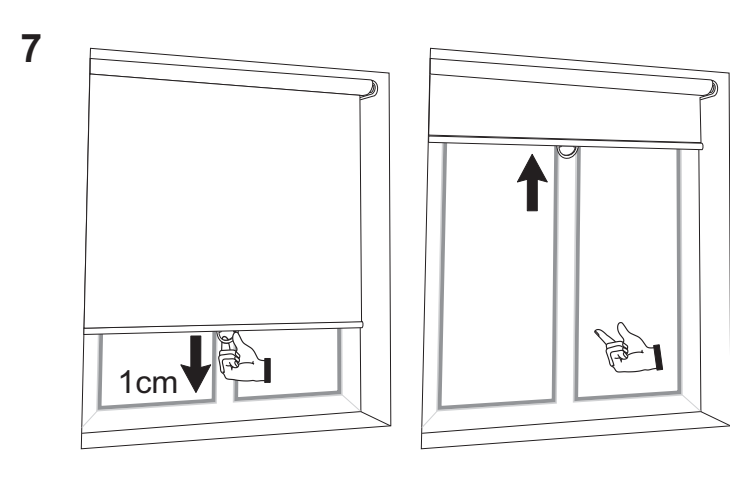
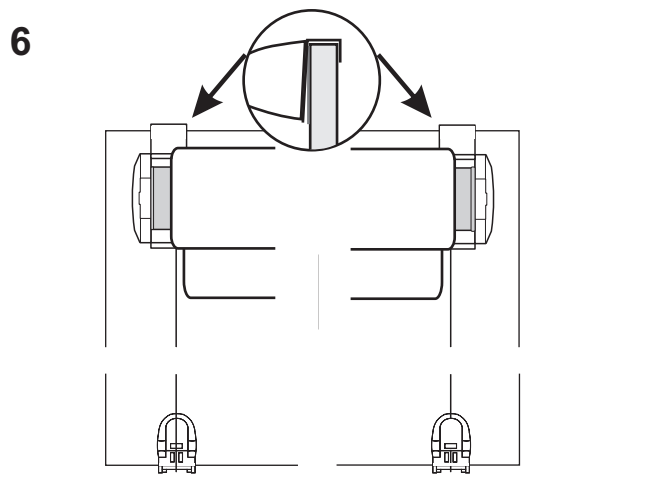
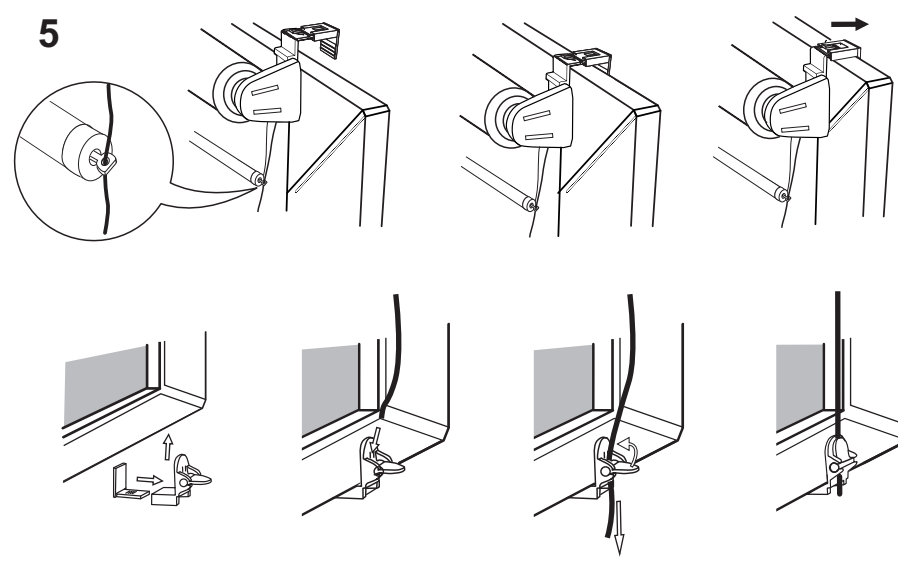
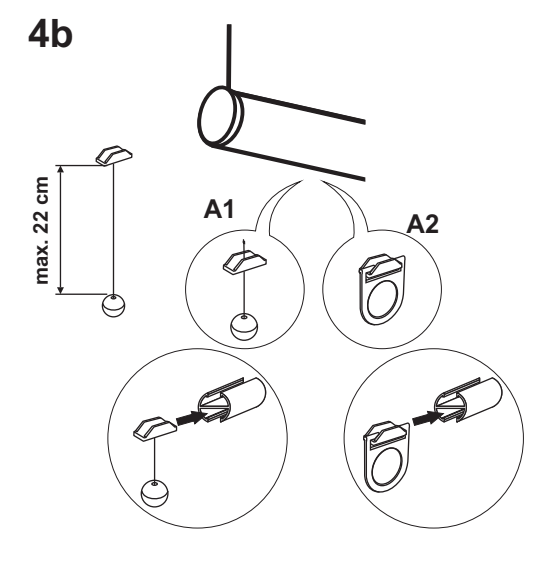
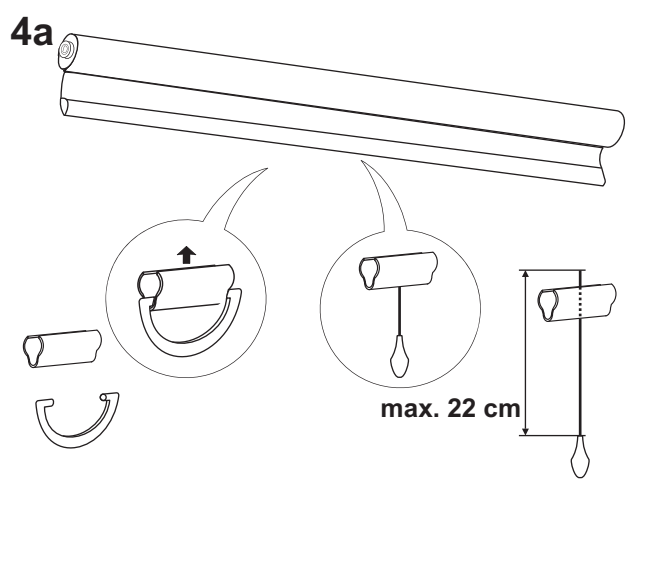
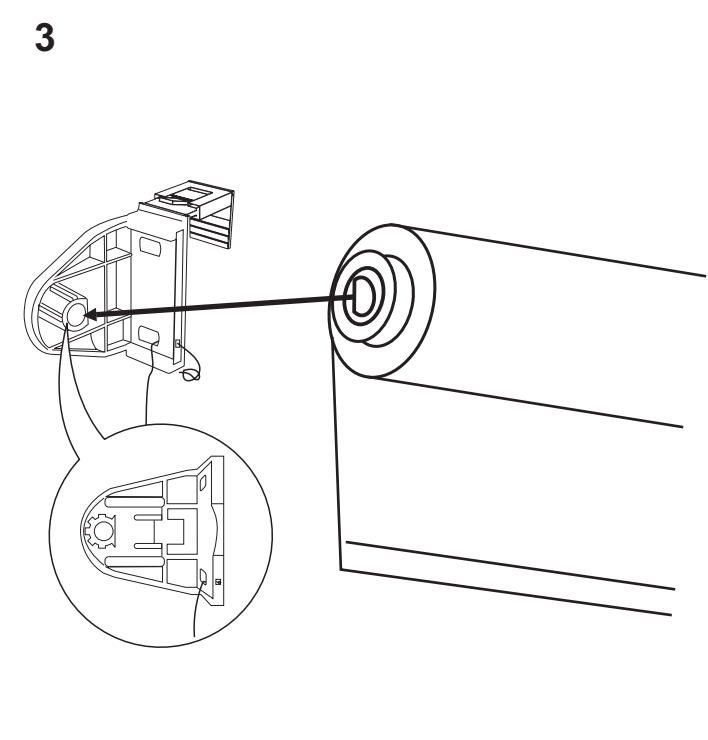
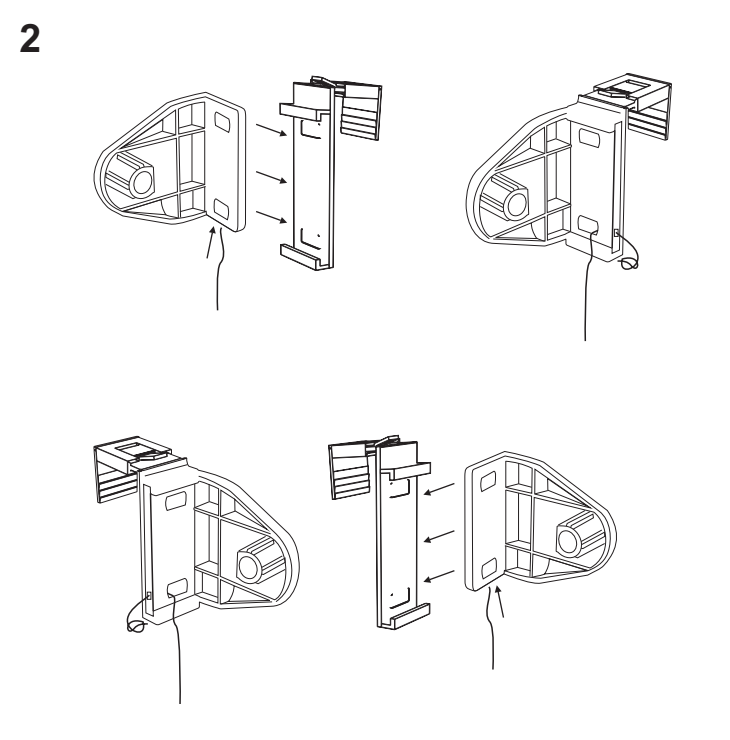
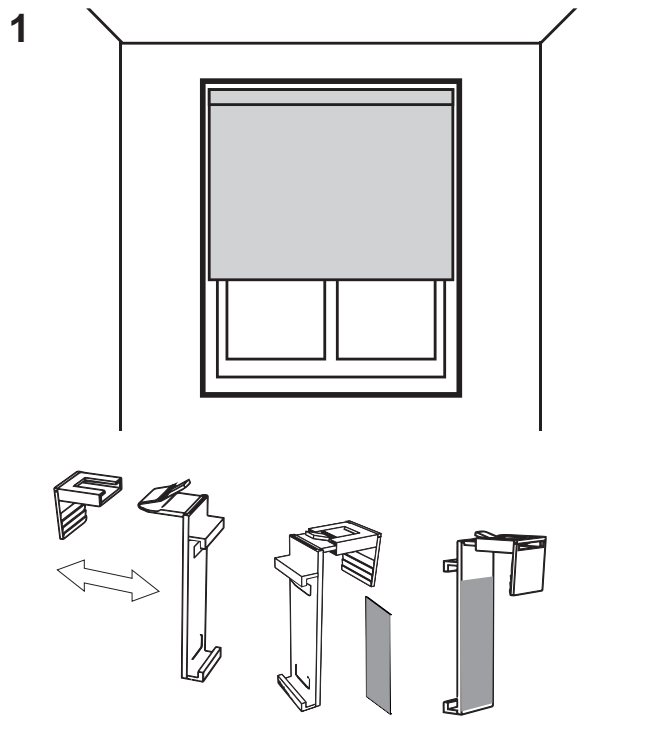
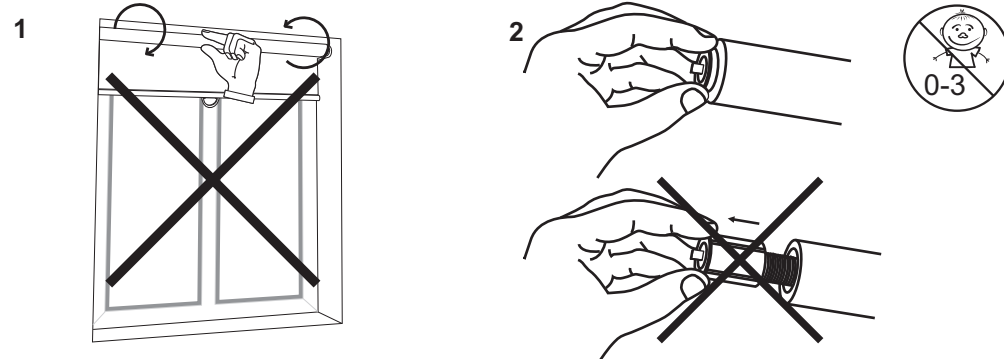


⚠ OSTRZEŻENIE
⚠ WARNUNG
⚠ AVERTISSEMENT
⚠ ADVERTENCIA
⚠ WARNING
⚠ POZOR

⚠ VÝSTRAHA
⚠ FIGYELMEZTETÉS
⚠ HOIATUS
⚠ ĮSPĖJIMAS
⚠ BRĪDINĀJUMS
⚠ ПРЕДУПРЕЖДЕНИЕ



EN Disassembly of the roller-blind
DE Rollo demontieren
PL Demontaż rolety

SK Demontáž rolety
HU A roló leszerelése
CZ Demontáž rolety

EN CE Marking / EC Declaration of Conformity
 This article meets the requirements of the currently binding European and national requirements. The fulfilment of these requirements has been confirmed with a CE mark. The relevant statements and explanations can be obtained from the manufacturer. The CE Marking Declaration of Conformity is available at: <http://www.francgardiner.pl/brands/prakto/>; <http://www.prakto.eu/pliki.html>

DE EG-Konformitätserklärung
 Dieser Artikel erfüllt die Anforderungen der geltenden europäischen und nationalen Richtlinien. Dies wurde durch die CE-Kennzeichnung bestätigt. Entsprechende Erläuterungen sind beim Hersteller verfügbar. Die Konformitätserklärung der CE-Kennzeichnung ist auf der folgenden Webseite verfügbar: <http://www.francgardiner.pl/brands/prakto/>; <http://www.prakto.eu/pliki.html>

PL Deklaracja zgodności CE
 Niniejszy artykuł spełnia wymogi obowiązujących europejskich i narodowych wytycznych. Zostało to potwierdzone znakiem CE. Odpowiednie wyjaśnienia dostępne są u producenta. Deklaracja zgodności znaku CE dostępna jest na stronie internetowej: <http://www.francgardiner.pl/brands/prakto/>; <http://www.prakto.eu/pliki.html>

FR Déclaration de conformité CE
 Le présent produit est conforme aux directives européennes et nationales en vigueur. Le susdit a été confirmé par le marquage CE. Les explications appropriées sont disponibles chez le producteur. La déclaration de conformité CE est disponible sur le site: <http://www.francgardiner.pl/brands/prakto/>; <http://www.prakto.eu/pliki.html>

ES Declaración de conformidad CE
 El artículo presente cumple los requisitos de las directrices europeas y nacionales en vigor, lo que queda confirmado con la marca CE. El fabricante proporcionará las aclaraciones correspondientes. La declaración de conformidad CE está disponible en la página web: <http://www.francgardiner.pl/brands/prakto/>; <http://www.prakto.eu/pliki.html>

CZ Prohlášení o shodě CE
 Tento článek splňuje požadavky platných evropských i národních směrnic. Je to potvrzeno znakiem CE. Příslušná vysvětlení jsou dostupná u výrobce. Prohlášení o shodě znaku CE je dostupné na internetové stránce: <http://www.francgardiner.pl/brands/prakto/>; <http://www.prakto.eu/pliki.html>

SK Prehlásenie o zhode CE
 Tento článok spĺňa požiadavky platných európskych a národných smerníc. Je to potvrdené znakiem CE. Príslušné vysvetlenie je dostupné u výrobcu. Prehlásenie o zhode znaku CE je dostupné na internetovej stránke: <http://www.francgardiner.pl/brands/prakto/>; <http://www.prakto.eu/pliki.html>

HU CE megfelelőségi nyilatkozat
 A jelen termék az alkalmazandó európai és nemzeti irányelveknek megfelel. A megfelelőségét a CE jelölése erősíti meg. A megfelelő magyarázatok a gyártónál rendelkezésre állnak. A CE megfelelőségi nyilatkozat a következő weboldalon található: <http://www.francgardiner.pl/brands/prakto/>; <http://www.prakto.eu/pliki.html>

EE EÜ vastavusdeklaratsioon
 Antud toode vastab kehtivate Euroopa ja riiklike õigusaktide nõuetele. Seda kinnitab CE märgis. Vastavaid selgitusi saab anda tootja. EÜ vastavusdeklaratsioon on kättesaadav veebilehel: <http://www.francgardiner.pl/brands/prakto/>; <http://www.prakto.eu/pliki.html>

LT ES atitikties deklaracija
 Šis gaminytis atitinka galiojančių ES ir nacionalinių direktyvų reikalavimus. Tai patvirtinama CE ženklu. Atitinkamus paaiškinimus gali pateikti gamintojas. ES atitikties deklaracija prieinama žiniatinklyje: <http://www.francgardiner.pl/brands/prakto/>; <http://www.prakto.eu/pliki.html>

LV Atbilstības deklarācija CE
 Šis prece atbilst Eiropas un nacionālo normu prasībām. Tas tika apstiprināts ar CE zīmi. Atbilstoši paskaidrojumi tiek pieejami pie ražotāja. CE zīmes atbilstības deklarācija ir pieejama tīmekļa vietnē: <http://www.francgardiner.pl/brands/prakto/>; <http://www.prakto.eu/pliki.html>

RU ЕС Декларация соответствия
 Настоящее изделие отвечает требованиям действующих европейских и национальных директив. Это подтверждено знаком CE. Соответствующие разъяснения могут быть предоставлены производителем. ЕС Декларация соответствия доступна на веб-сайте: <http://www.francgardiner.pl/brands/prakto/>; <http://www.prakto.eu/pliki.html>

Franc Gardiner
 Franc Gardiner Sp. z o.o.
 ul. Składowa 3, 58-100 Świdnica, Poland
www.francgardiner.pl



- EN** Internal blind CLEVER SPRING, cleverRoll
 - PL** Roleta wewnętrzna CLEVER SPRING, cleverRoll
 - FR** Store enrouleur CLEVER SPRING, cleverRoll
 - DE** Innen-Rollo CLEVER SPRING, cleverRoll
 - ES** Persiana interna CLEVER SPRING, cleverRoll
 - CZ** Vnitřní roleta CLEVER SPRING, cleverRoll
 - SK** Vnútroňá roleta CLEVER SPRING, cleverRoll
 - HU** Belső roletta CLEVER SPRING, cleverRoll
 - EE** Sisemine rulookardin CLEVER SPRING, cleverRoll
 - LT** Vidinis roletas CLEVER SPRING, cleverRoll
 - LV** Iekšējai žalūzijas CLEVER SPRING, cleverRoll
 - RU** Рулонная штора CLEVER SPRING, cleverRoll
- 42x150; 50x150; 55x150; 60x150; 56,5x150; 61x150; 67,5x150; 72x150; 80x150; 86x150; 95x150; 110x150; 72x215; 67,5x215

EN Information for use and maintenance

DE Gilt für die Verwendung und die Wartung

PL Informacje dotyczące użytkowania i konserwacji

FR Informations concernant l'utilisation et le maintien

ES Información sobre la utilización y el mantenimiento

CZ Informace týkající se využití a údržby

SK Informácie týkajúce sa používania

HU Üzemeltetése és karbantartása

EE Kasutus- ja hooldusteave

LT Naudojimo ir priežiūros taisyklės

LV Lietošanas un kopšanas noteikumi

RU Рекомендации по применению и уходу

- Keep this instruction manual for future reference. **EN**
- The Polish language version of the assemble instructions is the "Original instruction manual".
- Mount the roller-blinds according to the instructions. Check for correct assembly with a level.
- The roller blind mechanism requires no control, regulation or maintenance.
- If the blind rolls up unevenly to one side (as a result of being mounted incorrectly to window, wall or ceiling), place a pad of a sheet of paper's thickness on the opposite side, under the first roll of fabric.
- In very sunny rooms or where high temperatures occur periodically, do not unroll the blind all the way. It is recommended that two coils of fabric should be left on the tube.
- Do not wash. Small dirt should be cleaned off with a slightly wet cloth or an eraser.
- Can be vacuumed.
- Product susceptible to wrinkling.
- Before narrowing the roller-blind on your own, check products for homogeneity (shade, pattern orientation, flaws).
- Any reworks (e.g. narrowing, shortening) result in loss of warranty and are not subject to complaint.
- Roller-blinds made from new batches of fabric (purchased at certain intervals) that may differ in shade or fabric texture are not the basis for complaint.
- Acceptable working conditions of the roller blind: for indoor use at 15°C ~ 30°C.
- The internal free hanging (Clever Spring, cleverRoll) roller blind is intended for use indoors.
- The internal (Clever Spring, cleverRoll) roller blind is intended for regulation of outdoor lighting and view inside the room.
- The internal (Clever Spring, cleverRoll) roller blind is not intended for use outdoors.
- Do not remove the spring mechanism as otherwise the roller blind will be damaged.
- Metal components EN 1670: class 0.

- Niniejszą instrukcję należy zachować. **PL**
- Polska wersja językowa instrukcji montażu jest „Instrukcją oryginalną”
- Rolety zamontować zgodnie z instrukcją. Poprawność montażu sprawdzić poziomą.
- Mechanizm rolety nie wymaga kontroli, regulacji ani konserwacji.
- W przypadku, gdy roleta zwija się nierównomiernie na jedną ze stron (wskutek nieprawidłowego zamontowania do okna, ściany lub sufitu) należy po stronie przeciwnej, pod pierwszym zwojem tkaniny, podłożyć podkładkę grubości kartki papieru.
- W pomieszczeniach mocno nasłonecznionych lub w których występują okresowo wysokie temperatury nie należy rozwijać rolety do końca. Zalecane jest pozostawienie na rurce dwóch zwojów tkaniny.
- Nie prać. Lekkie zabrudzenia czyścić lekko wilgotną szmatką lub gumką "myszka".
- Można odkurzać.
- Produkt podatny na gniececie.
- Przed samodzielnym zwężeniem rolety należy sprawdzić jednorodność produktów (odcień koloru, ułożenie wzoru, skazy).
- Wszelkie przeróbki produktu (np. zwężanie, skracanie) powodują utratę gwarancji i nie podlegają reklamacji.
- Rolety wykonywane z nowych partii tkanin (nabywana w pewnych odstępach czasu), różniące się odcieniem lub strukturą tkaniny nie stanowią podstawy do zgłoszenia reklamacji.
- Dopuszczalne warunki pracy rolety : do użytku wewnętrznego w temperaturze 15°C ~ 30°C
- Roleta wewnętrzna (Clever Spring, cleverRoll) zwijana, wolno zwisająca jest przewidziana do zastosowania wewnątrz pomieszczeń,
- Roleta wewnętrzna (Clever Spring, cleverRoll) służy do regulacji dostępu światła z zewnątrz i regulacji widoku wewnątrz,
- Roleta wewnętrzna (Clever Spring, cleverRoll) nie służy do zastosowania zewnątrz pomieszczeń,
- Nie należy wyciągać mechanizmu sprężynowego ponieważ roleta ulegnie uszkodzeniu,
- Elementy metalowe - EN 1670: klasa 0

- El presente manual debe guardarse. **ES**
- El manual de montaje en polaco es el „Manual original”.
- Instalar las persianas de acuerdo con el manual de montaje. Comprobar la instalación con el nivel.
- El mecanismo de la persiana no requiere control, regulación ni mantenimiento.
- Si la persiana se desenrolla de forma irregular para un lado (debido a la instalación defectuosa en la ventana, pared o techo), por el lado opuesto, debajo de la primera espira, se debe poner una arandela de espesura de una hoja de papel.
- En habitaciones muy soleadas o donde periódicamente existan altas temperaturas, la persiana no debe ser desenrollada hasta el final. Es recomendable dejar en el tubo dos espiras de tejido.
- No lavar. Remover impurezas ligeras con un trapo húmedo o una goma de borrar.
- Se puede pasar la aspiradora.
- El producto se arruga fácilmente.
- Antes de estrechar la persiana se debe comprobar la uniformidad de los productos (tono del color, diseño, defectos).
- Todas las modificaciones del producto (ej. ensanchar, acortar) causan la expiración de garantía y no se pueden reclamar.
- Las persianas hechas de nuevos lotes de tejidos (comprados a ciertos intervalos) que se diferencian por el tono o la textura no son objeto de reclamación.
- Condiciones admisibles de funcionamiento de la persiana: para uso interno en temperaturas 15°C ~ 30°C.
- La persiana interior (Clever Spring, cleverRoll) enrollable, colgante, está destinada a ser utilizada en el interior.
- La persiana interior (Clever Spring, cleverRoll) se emplea para controlar el acceso de luz desde el exterior y regular la vista del interior.
- La persiana interior (Clever Spring, cleverRoll) no está destinada a ser utilizada en el exterior.
- No extraiga el muelle porque la persiana se dañará.
- Piezas metálicas EN 1670: clase 0.

- Tento návod je nutné uschovať. **SK**
- Poľská jazyková verzia montážneho návodu je „Originálny návod”.
- Rolety namontujte v súlade s návodom. Kvalitu montáže skontrolujte vodováhou.
- Mechanizmus rolety nevyžaduje kontrolu, reguláciu ani údržbu.
- V prípade, že roleta sa navíja nerovnomerne na jednu stranu, (v dôsledku nesprávneho namontovania do okna, steny alebo stropu) podložte na druhej strane pod prvý návin materiálu podložku hrúbky listu papiera.
- V miestnostiach so silným slnečným osvitom alebo tam kde sa periodicky vyskytujú vysoké teploty, nerozvíjajte roletu do konca. Odporúča sa ponechať na rúre dva návinu tkaniny.
- Neperte. Slabé zašpinenie čistíte mierne vlhkou handričkou alebo gumou na mazanie.
- Je možné luxovať.
- Výrobok náchylný na skrkvanie.
- Pred samostatným zužením rolety skontrolujte rovnnorodosť výrobkov (farebný odtieň, uloženie vzoru, skazy)
- Všetky adaptácie výrobku (napr.. zužovanie, skracovanie) spôsobujú stratu záruky a nepodliehajú reklamáciám.
- Rolety vyrábané z nových šarží tkanín (kupované v určitých časových odstupoch), odlišujúce sa odtieňom alebo štruktúrou nie sú dôvodom k reklamáci.
- Dovoľené pracovné podmienky rolety : k vnútornému použitiu v teplotách 15°C ~ 30°C.
- Vnútorná roleta (Clever Spring, cleverRoll) je navíjaná, voľne visiaci a určená k používaniu vo vnútri miestnosti.
- Vnútorná roleta (Clever Spring, cleverRoll) slúži k regulácii prístupu svetla zvonku a regulácii výhľadu z vnútra.
- Vnútorná (Clever Spring, cleverRoll) nie je určená k použitiu zvonka miestnosti.
- Nerozoberajte pružinový mechanizmus, pretože roleta bude poškodená.
- Kovové elementy EN 1670: trieda 0.

- Käesolev kasutusjuhend tuleb alles hoida. **EE**
- Poolakeelne paigaldusjuhend on „Originaaljuhend”.
- Kinnitage rulood paigaldusjuhiste järgi. Loodige rulood täpselt.
- Ruloode mehhanismi ei ole vaja kontrollida, reguleerida ega hooldada.
- Kui aknale, seinale või lakke paigaldatud ruloole rullub vale paigalduse tõttu ühele küljele viltu, siis pange vastasküljele riide esimese keeru alla paberilehe paksusega polster.
- Väga päikeselistes või sageli palavates ruumides ärge rullige ruloode täielikult alla. Soovitav on jätta kaks riidekeerdu torule.
- Ärge peske. Eemaldage vähene mustus niiske lapiga või kustutuskummiga.
- Kasutage tolmuimejat.
- Toode võib kortstuda.
- Enne ruloode kitsamaks tegemist kontrollige toote ühtlust (varjund, mustri suund, vead).
- Igasugune ümberhitus (nt kitsamaks või lühemaks tegemine) lõpetab garantii ja kaebuste esitamise võimaluse.
- Uuteist, erinevatel aegadel ostetud riidepartiidest valmistatud ruloode varjundi- või tekstuurierinevused ei anna alust kaebuse esitamiseks.
- Ruloode lubatud töötingimused : kasutamiseks siseruumides, temperatuuril 15°C ~ 30°C.
- Keritav, vabalt langev siseruloode (Clever Spring, cleverRoll) on ette nähtud ruumiseseks kasutamiseks.
- Siseruloode (Clever Spring, cleverRoll) on ette nähtud päikesevalguse ja ruumi sissevaate reguleerimiseks.
- Siseruloode (Clever Spring, cleverRoll) ei ole mõeldud välistingimustes kasutamiseks.
- Ärge tõmmake välja vedrumehhanismi, sest ruloode saab vigastada.
- Metallilemendid EN 1670: klass 0.

- Saglabāiet šo instrukciju rokasgrāmatu, lai ieskatītos tajā turpmāk. **LV**
- Montāžas instrukciju poļu valodas versija ir Oriģinālā instrukciju rokasgrāmatā.
- Ļaļzijas uzstādīt saskaņā ar instrukciju. Pārbaudīt vai Ļaļzija ir pareizi uzstādīta ar līmeņrādi.
- Ruļļveida Ļaļzijas mehānismam nav nepieciešama vadība, regulēšana un apkope.
- Ja Ļaļzija satinas nevienmērīgi uz vienu pusi (nepareiza uzstādīšana pie loga, sienas vai griestiem), pretējā pusē, sam pirmās auduma stieples nolikt papīra kartes platumā paliktņi.
- Telpās, kur iekļūst daudz saules gaismas vai bieži ir augsta temperatūra, Ļaļziju nedrīkst atītīt līdz galam. Ieteicams uz stieņa palikt divas auduma stieples.
- Nemazgāt mazgājamajā mašīnā. Viegļus netīrumus var tīrīt ar viegli samitrinātu lupatiņu vai dzēšgumiju.
- Var tīrīt ar putekļsūcēju.
- Produktam piemīt tieksme uz burzīšanos.
- Pirms patstāvīgi šaurinot Ļaļziju pārbaudīt, vai produktiem ir vienāda struktūra (krāsas tonis, raksta izvietojums, trūkumi)
- Garantija nav piemērojama ja produkts ir pārstrādāts (piem. sašaurināts, saīsināts).
- Pretenzijas par Ļaļzijas toņu vai auduma struktūras atšķirībām, ja Ļaļzijas izgatavotas no jaunām auduma partijām (iegādātas dažādās laikos), netiek pieņemtas.
- Pieņemam ruļļveida Ļaļziju ekspluatācijas apstākļi: lietošanai iekštelpās apm. 15 ~ 30 °C temperatūrā.
- Leksējas brīvi piekarināmās ruļļveida Ļaļzijas (Clever Spring, cleverRoll) ir paredzētas lietošanai iekštelpās.
- Leksējo ruļļveida Ļaļziju (Clever Spring, cleverRoll) uzdevums ir regulēt ienākošās gaismas daudzumu un ierobežot iespējamas ieskatīties pa logu.
- Leksējas ruļļveida Ļaļzijas (Clever Spring, cleverRoll) nav paredzētas lietošanai ārpus telpām.
- Nenņemiet atsperes mehānismu, pretējā gadījumā ruļļveida Ļaļzijas tiks sabojātas.
- Metāla sastāvdaļas, EN 1670: 0. klase.



EN The package contains small parts. There is the possibility of swallowing and choking small parts for children.

DE In der Verpackung befinden sich kleine Komponenten. Es gibt die Möglichkeit verschlucken oder würgen von Kindern.

PL W opakowaniu znajdują się drobne elementy. Istnieje możliwość połknięcia i zadławienia się drobnymi elementami przez dzieci.

FR Le paquet contient des petites pièces. Danger d'ingestion et d'étouffement des petites pièces par les enfants.

ES El paquete contiene piezas pequeñas. Existe la posibilidad de que los niños podrian tragar las piezas y asfixiarse.

CZ Uvnitř balení se nacházejí drobné předměty, které mohou děti spolknout nebo se jimi udusit.

- Bewahren Sie diese Bedienungsanleitung auf. **DE**
- Die polnische Sprachversion der Bedienungsanleitung ist die „Original-Bedienungsanleitung”.
- Die Rollos sollen gemäß der Anleitung montiert werden. Rollo mit Wasserwaage auf korrekte Montage prüfen.
- Der Rollo-Mechanismus bedarf keiner Kontrolle, Regelung oder Wartung.
- Erfolgt die Aufwicklung ungleichmäßig (infolge der ungenauen Montage an Fenster, Wand oder Decke), legen Sie auf der gegenüber liegenden Seite, unterhalb der ersten Stoffschicht eine Unterlegschiicht von Papierblattstärke.
- In Räumen, die einer starken Sonnenbestrahlung oder hohen Temperaturen ausgesetzt sind, Rollo nicht komplett abwickeln. Eine oder zwei Stoffschichten sollten auf dem Rohr gelassen werden.
- Nicht waschen. Leichte Verschmutzungen mit feuchtem Lappen oder Radiergummi entfernen.
- Reinigen mit Staubsauger erlaubt.
- Zerknitterung möglich.
- Vor selbständiger Reduzierung der Rollobreite prüfen Sie die Produkthomogenität (Farbton, Musterverlauf, Fehler)
- Alle Produktänderungen (z.B. Breitenreduzierung, Kürzen) führen zum Verlust der Garantie und können nicht beanstandet werden.
- Farbtondifferenzen bei Rollos, die aus verschiedenen Stoffpartien gefertigt werden (Einkauf in bestimmten Zeitabständen) stellen keinen Grund zur Reklamation dar.
- Zulässige Einsatzbedingungen des Rollos: Innenraumanwendungen 15°C ~ 30°C.
- Das freihängende Innen-Wickello Clever Spring ist für Innenanwendungen bestimmt.
- Das Innen-Rollo (Clever Spring, cleverRoll) wird zur Anpassung der Beleuchtung von außen und der Raumsichtbarkeiteingesetzt.
- Das Innenrollo (Clever Spring, cleverRoll) ist nicht für Außenanwendungen bestimmt.
- Ziehen Sie den Federmechanismus nicht heraus, da das Rollo beschädigt werden könnte.
- Metallteile EN 1670: Klasse 0.

- Conservez le présent mode d'emploi. **FR**
- La version polonaise des instructions d'installation est le mode d'emploi original.
- Les stores doivent être installés selon les instructions. Avec un niveau à bulle d'air contrôlez si l'installation a été correctement réalisée.
- Le mécanisme de la store ne nécessite pas de contrôle, réglage et entretien.
- Dans le cas où le store s'enroule de façon excessive sur un côté (à la suite d'une installation incorrecte sur la fenêtre, le mur ou le plafond), il faut mettre de l'autre côté, sous le premier enroulement du tissu, une rondelle d'épaisseur d'une feuille de papier.
- Dans les chambres très ensoleillées ou dans lesquelles de hautes températures se manifestent périodiquement, il est déconseillé de dérouler le store jusqu'à la fin. Il est recommandé de laisser sur la tube deux enroulements du tissu.
- Ne pas laver. Les petites contaminations doivent être nettoyées avec un chiffon légèrement mouillé ou une gomme à effacer.
- Le store peut être dépourssiéré.
- Le produit est susceptible du froissement.
- Avant de procéder au rétrécissement du la store de son propre chef, il faut vérifier si le produit est homogène (la nuance du couleur, la disposition du dessin, les défauts).
- Tout traitement du produit (par ex. le rétrécissement, le raccourcissement) fait annuler la garantie et n'est pas l'objet de réclamation.
- Les stores réalisés de nouveaux lots de tissus (achetés dans certains intervalles de temps) dans lesquelles la nuance ou la structure du tissu sont diverses, n'autorisent pas à une réclamation.
- Les conditions de travail de la store autorisées : à usage interne à 15°C ~ 30°C.
- La store intérieure (Clever Spring, cleverRoll) enrollable, librement pendante, est prévue à usage à l'intérieur.
- La store intérieure (Clever Spring, cleverRoll) est utilisée à régler l'accès de la lumière de l'extérieur et la vue à l'intérieur.
- La store intérieure (Clever Spring, cleverRoll) n'est pas destinée à l'usage extérieur.
- Il est interdit d'enlever le mécanisme à ressort parce que la store sera endommagée.
- Éléments en métal EN 1670: classe 0.

- Tento návod je nutné uschovat. **CZ**
- Poľská jazyková verze montážního návodu je „Originální návod”.
- Rolety namontujte v souladu s návodem. Kvalitu montáže zkontrolujte vodováhou.
- Mechanizmus rolety nevyžaduje kontrolu, regulace ani údržbu.
- V případě, že se roleta navíjí nerovnoměrně na jednu stranu, (v důsledku nesprávného namontování do okna, stěny anebo stropu) podložte na druhé straně pod první návin materiálu podložku tloušťky listu papíru.
- V místnostech se silným slunečním osvitom alebo kde se periodicky vyskytují vysoké teploty, nerozvíjajte roletu do konce. Doporučuje se ponechat na trubce dva návinu tkaniny.
- Neperte. Slabé zašpinění čistíte mírně vlhkým hadříkem anebo mazací pryží .
- Je možné luxovat.
- Výrobek je náchylný na zmačkání.
- Před zužováním rolety zkontrolujte jednorodost výrobků (barevný odstín, uložení vzoru, skazy)
- Všechny adaptace výrobku (např. zužování, zkracování) způsobují ztrátu záruky a nepodléhají reklamacím.
- Rolety vyráběné z nových šarží tkanin (nabyvané v určitých časových odstupech), lišící se odstínem anebo strukturou nejsou důvodem k přihlášení reklamace.
- Dovoľené pracovn  podmienky rolety : k vnitrn mu pouzitiu v teplot ch 15 C ~ 30 C.
- Vnitřní roleta (Clever Spring, cleverRoll) je navíjaná, volně visící určená k používání uvnitř místnosti.
- Vnitřní roleta (Clever Spring, cleverRoll) slouží k regulaci přístupu světla zvenčí a regulace výhledu uvnitř.
- Vnitřní roleta (Clever Spring, cleverRoll) není určena k použití zvenčí místnosti.
- Nerozebírejte pružinový mechanismus, protože roleta bude poškozená.
- Kovové elementy EN 1670: klasa 0.

- A jelen útmutatót őrizze meg. **HU**
- A lengyelnyelvű szerelési útmutató az „Eredeti útmutató”.
- A rolót a szerelési útmutató szerint szerelje fel. A helyes felszerelés ellenőrizze vízmértékkel.
- A roletta mechanizmusa nem igényel ellenőrzést, szabályozást és karbantartás.
- Amennyiben a roló valamelyik oldalán nem egyenletesen tekeredik fel (az ablakhoz, falhoz vagy mennyezethez nem megfelelő felszerelésének eredményeképpen) az ellenkező oldalán az első tekercs alá egy papírlapnyi alátétet kell elhelyezni.
- Erősen napos helyiségekben, ahol előfordulnak nagyon magas hőmérsékletek, ne húzzák le a rolót teljesen. Ajánlatos a csővön két tekercs anyagot hagyni.
- Az anyag nem mosható. Könnyű szennyeződéseket gyengén, nedves ruhával vagy radírral tisztítsák.
- Porszívózható.
- A termék gyűrdősre érzékeny.
- A roló önálló szűkítését megelőzően ellenőrizze a termék összeállítását (színárnyalatok, minták elhelyezése, hibák).
- A termék valamennyi átalakítása (pl. szűkítés, lerövidítés) a garancia elvesztését eredményezik, a termék nem reklamálható.
- Az új anyagokból készült (idő elteltével vásárolt termékek), színárnyalatban és anyagstruktúrában eltérő rolók nem jelölhetők meg a reklámoló tárgyaként.
- A roletta megengedett üzemi körülményei: beltéri használatra 15°C ~ 30°C hőmérsékletben.
- A külső, fellekerhető, szabadon függő (Clever Spring, cleverRoll) roletta beltéri alkalmazásokra szánt.
- A (Clever Spring, cleverRoll) belső roletta a kívülről bejutó fény és a belső nézet szabályozását szolgálja.
- A (Clever Spring, cleverRoll) belső roletta kültéri használatra nem alkalmas.
- A rugós mechanizmust tilos kivenni, ebben az esetben a roletta meghibásodása következik be.
- Fém alkatrészek EN 1670: 0 osztály.

- Išsaugokite šią instrukciją ateičiai. **LT**
- „Originali instrukcija” yra surinkimo instrukcija lenkų kalba.
- Roletus sumontuoti laikantis instrukcijos. Montavimo tikslumą patikrinti gulsčiuku.
- Roletų mechanizmas nereikalauja patikros, regulavimo ar techninės priežiūros.
- Jei roletas susivynioja netolygiai į vieną pusę, (dėl netinkamo tvirtinimo prie lango, sienos ar lubų) priešingoje pusėje, po pirma audinio vija, padėti popieriaus kortelės storio padėklą.
- Patalpose, kur gausu saulės šviesos arba dažnai veikia aukštos temperatūros, roletą negalima išvynioti iki galo. Ritinėlyje rekomenduojama palikti dvi audinio vijas.
- Neskalbti. Lengvus nešvarumus valyti šiek tiek sudrėkintu skudurėliu arba trintuku.
- Galima valyti dulkių siurbliu.
- Produkta linkęs glamžytis.
- Prieš savarankiškai siaurinant roletą patikrinti, ar produktai yra vienodos struktūros (atspalvis, rašto išdėstymas, trūkumai)
- Garantija netaikoma jei produktas perdirbtas (pvz. susiaurintas, sutrumpintas).
- Roletai iš naujų audinio partijų (nusipirkti skirtingais laikais), gali skirtis atspalviu ir audinio struktūra. Tokiems skirtumams garantija netaikoma.
- Atitinkamos darbo sąlygos roletams: vidaus naudojimui esant temperatūrai 15°C ~ 30°C.
- Vidiniai laisvai kabantys, suvyniojami roletai „Clever Spring, cleverRoll” yra skirti vidaus naudojimui.
- Vidiniai roletai „Clever Spring, cleverRoll” yra skirti išorės šviesos ir vidaus vaizdo reguliavimui.
- Vidiniai roletai „Clever Spring, cleverRoll” nėra skirta naudojimui lauko sąlygomis.
- Išimti spyruoklinį mechanizmą yra draudžiama, tai gali pažeisti roletus.
- Metalinės dalys EN 1670: klasė 0.

- Следует сохранить настоящую инструкцию. **RU**
- Инструкция по сборке на польском языке является „Оригинальной инструкцией”
- Установить рулонные шторы в соответствии с инструкцией по сборке. Для правильности установки рекомендуем воспользоваться строительным уровнем.
- Механизм рулонной шторы не требует проверки, регулировки или технического ухода.
- Перед началом монтажа обязательно обезжирить поверхность для склеивания.
- Если рулонная штора сворачивается неравномерно по одной из сторон (по причине неправильной установки на окне, стене или потолке), с противоположной стороны следует подложить небольшую подкладку.
- В очень солнечных помещениях или в помещениях, где временно выступают высокие температуры, не следует разворачивать рулонные шторы до самого конца. Рекомендуется оставить на трубке – карнизе 2 витка ткани.
- Не стирать. Не чистить химическими средствами. Протирать влажной губкой с использованием мыльного раствора.
- Можно чистить с применением пылесоса.
- Перед самостоятельным изменением ширины шторы следует проверить однородность продуктов (оттенок цвета, расположение рисунка на ткани, возможные дефекты)
- Рулонные шторы из новых партий тканей (приобретаемых в разное время), могут незначительно отличаться оттенком или структурой и не являются основанием для рекламаций.
- Срок хранения не ограничен. Гарантия 12 месяцев со дня продажи.
- Товар не подлежит обязательной сертификации.
- Допустимые условия работы рулонной шторы: для внутреннего применения при температуре 15°C ~ 30°C.
- Внутренняя рулонная штора (Clever Spring, cleverRoll), свёртывающаяся, свободно свисающая, предназначена для применения внутри помещения.
- Внутренняя рулонная штора (Clever Spring, cleverRoll) предназначена для регулировки попадающего снаружи света и регулировки вида внутри.
- Внутренняя рулонная штора (Clever Spring, cleverRoll) не предназначена для применения снаружи помещения.
- Не извлекать пружинного механизма – это ведёт к повреждению рулонной шторы.
- Металлические элементы EN 1670: класс 0.

SK V balení sa nachádzajú drobné súčasti. Je možnosť prehtnutia a zadusenía sa drobnými súčastami

HU A csomagolás apró elemeket tartalmaz. Ezeket tartask kisgyermekektől távol, mivel fojtást, illetve fulladást okozhatnak.

EE Pakend sisaldab väikeseid osi. Lapsed võivad väikeseid osi alla neelata ja selle kätte lämbuda.

LT Pakuotėje yra smulkios dalys. Pavojus praryti ir užspringti kai smulkios dalys patenka į vaiko kvėpavimo takus.

LV Iepakojumā ir mazas daļas. Bērniem pastāv risks norīt un ieelpot mazas daļas.

RU В упаковке находятся мелкие элементы. Предупреждаем о опасности удушения маленьких детей вследствие попадания мелких частей в дыхательные пути.